



# TMT250

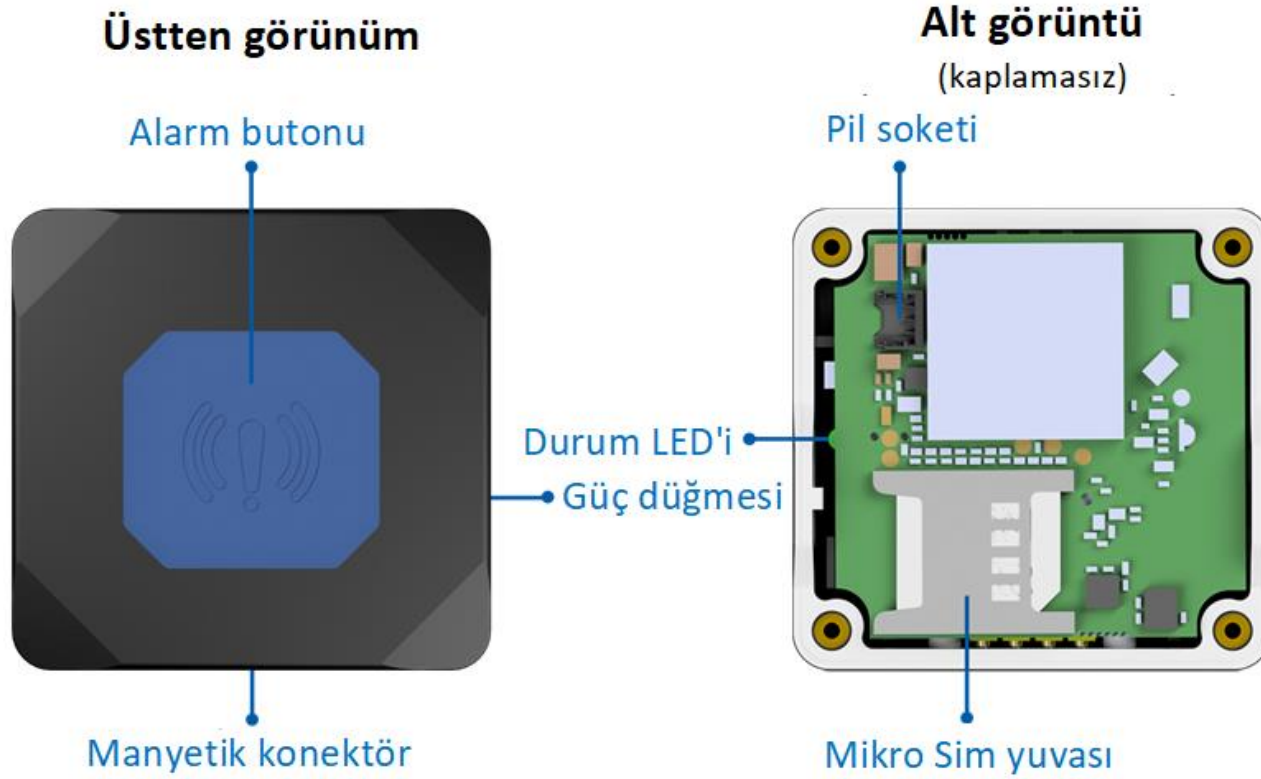
Otonom kiři takip cihazı

Kullanma Kılavuzu  
v1.0

# İçindekiler Tablosu

<b>Cihazınızı tanıyın</b> .....	<b>33</b>
<b>Cihazınızı ayarlama</b> .....	<b>Error! Bookmark not defined.4</b>
Micro-SIM kart nasıl takılır ve pil nasıl bağlanır .....	444
PC Bağlantısı (Windows) .....	555
USB sürücülerini (Windows) nasıl yükleriz .....	555
Yapılandırma (Windows) .....	555
<b>LED gösterge senaryoları</b> .....	<b>878</b>
<b>Temel özellikler</b> .....	<b>878</b>
<b>Güvenlik bilgileri</b> .....	<b>10910</b>
<b>Sertifikasyon ve Onaylar</b> .....	<b>111011</b>
<b>Garanti</b> .....	<b>121112</b>
Garanti Feragatnamesi .....	121112

# Cihazınızı tanıyın

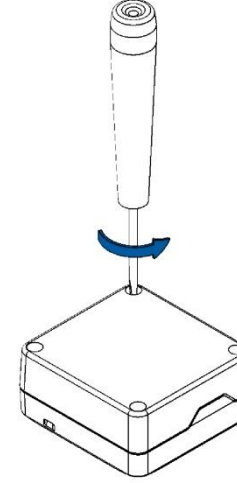


Şekil1 TMT250 cihaz görünümü

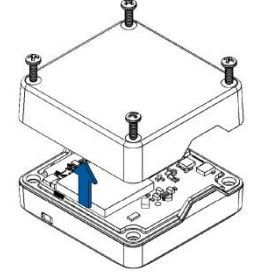
# Cihazınızı kurun

## Micro-SIM kart nasıl takılır ve pil nasıl bağlanır

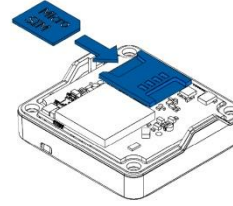
1. Sökün **4 Vida** saat yönünün tersine.
2. Aşağıdakileri kaldırma **Kapak**.
3. **PIN isteği devre dışı bırakıldığında** gösterildiği gibi **Micro-SIM** kart takın veya Wiki'mizi daha sonra [Teltonika Yapılandırıcı](#) ile nasıl gireceğinizi okuyun. Micro-SIM kart **kesme köşesini** yuvaya doğru işaret ettiğinden emin olun.
4. Pili cihaza gösterildiği gibi bağlayın.
5. Cihaz **kapağını** arkaya takın ve tüm vidaları vidaleyin.
6. Cihaz hazır Kullanılan.



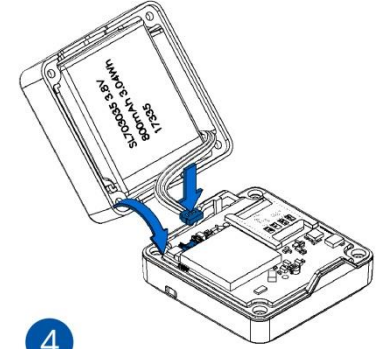
1 Şekil5 Vidalar sökme



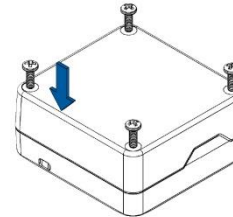
2 Şekil6 Lan devamlılık



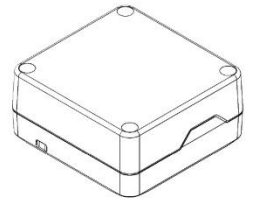
3 Şekil4 Micro-SIM kart ekleme



4 Şekil3 Pil birikinkin



5 Şekil2 Kapak gerisi ilgilileri



6 Şekil7 Cihaz hazır

## BILGISAYAR Bağlantısı (Windows)

1. Güç düğmesini yaklaşık 5 saniye basılı tutarak cihazınızı açın.
2. **Manyetik USB kablosu** veya **Mavi dış** bağlantısı kullanarak cihazınızı bilgisayara bağlayın:
  - **Manyetik USB kablosu** kullanma
    - USB sürücülerini yüklemeniz gerekir, bkz: "[USB sürücülerini nasıl yüklenir \(Windows\)](#) yüklenir"
  - **Blue-tooth** kullanma
    - TMT250 Blue-tooth varsayılan olarak etkindir. Bilgisayarınızda **Blue-tooth**'ı açın, ardından **Mavi dış ekle veya başka bir aygıt > Mavi dış 'i** seçin. Sonunda **LE** olmadan – "**TMT250\_last\_7\_imei\_digits**" adlı cihazınızı seçin. Varsayılan parola **5555** girin, **Bağlan 'a** basın ve **Bitti 'yi** seçin.
3. Artık aygıtı bilgisayarınızda kullanmaya hazırsınız.

## USB sürücülerini nasıl yüklenir (Windows)

1. Lütfen COM bağlantı noktası sürücülerini [buradan](#) indirin.
2. **TeltonikaCOMDriver.exe** ayıklayın ve çalıştırın.
3. Sürücü yükleme penceresinde **İleri'yi** tıklayın.
4. Aşağıdaki pencerede **Yükle** düğmesini tıklayın.


Kur sürücüyü yüklemeye devam edecek ve sonunda onay penceresi görünecektir. Kurulumu tamamlamak için **Son'u** tıklayın.

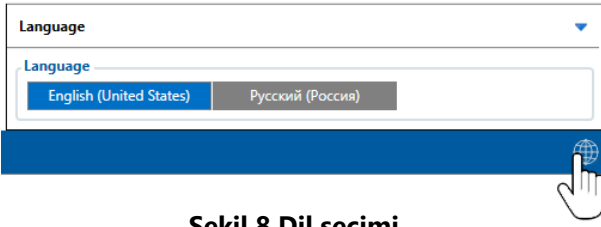
## Yapılandırma (Windows)

İlk başta TMT250 cihazı varsayılan fabrika ayarlarına sahip olacaktır. Bu ayarlar kullanıcının ihtiyaçlarına göre değiştirilmelidir. Ana yapılandırma [Teltonika Configurator](#) yazılımı ile gerçekleştirilebilir. En son **Yapılandırıcı** sürümü [buradan](#). Yapılandırıcı **Microsoft Windows işletim** sistemi üzerinde çalışır ve ms **.net** framework önkoşul kullanır. Doğru sürümün yüklü olduğundan emin olun.

Tablo 1 MS .NET gereksinimleri

MS .NET gereksinimleri			
İşletim Sistemi	MS .NET Framework sürümü	Sürüm	Bağlantı
Windows Vista Windows 7 Windows 8.1 Windows 10	MS .NET Framework 4.6.2	32 ve 64 bit	<a href="http://www.microsoft.com">www.microsoft.com</a>

İndirilen **Yapılandırıcı** sıkıştırılmış arşivde olacaktır. Ayıklayın ve **Yapılandırıcı.exe** başlatın. Lansmandan sonra yazılım dili sağ alt köşeye tıklayarak  değiştirilebilir ([Şekil 8 Dil seçimi](#)).



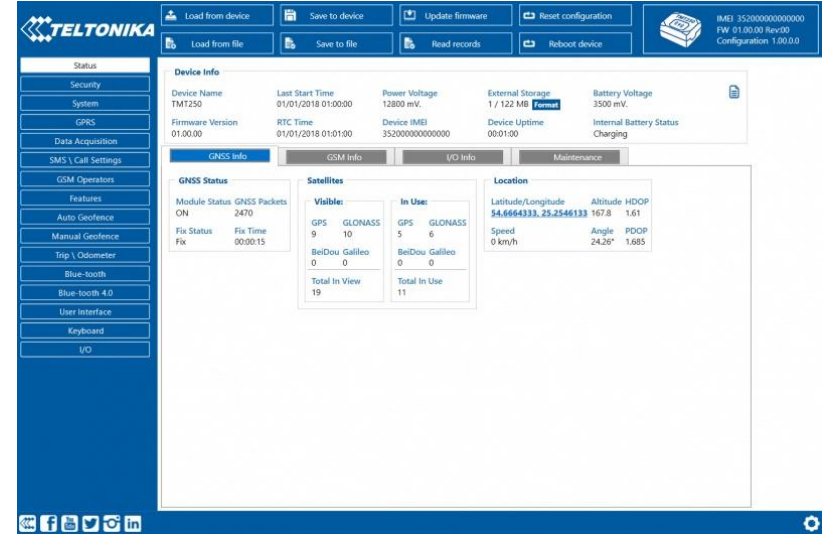
Şekil 8 Dil seçimi

Yapılandırma işlemi şu şekilde başlar: bağlı cihaza basma (Şekil 9 USB ile eden cihaz).



Şekil 9 USB ile eden cihaz




Yapılandırıcıya bağlandıktan sonra Durum penceresi görüntülenecektir (Şekil 10 Yapılandırıcı Durumu penceresi).



Şekil 10 Yapılandırıcı Durumu penceresi

Çeşitli Durum penceresi sekmeler görüntülenir Bilgi Hakkı -nda Gnss, Gsm, G / ç, Bakım vb. TMT250 yüklenebilen ve cihaza kaydedilebilen bir kullanıcı tarafından düzenlenebilir profile sahiptir. Yapılandırmanın herhangi bir değişikliğinden sonra, değişikliklerin kaydedilecek yer cihaz kullanma **Aygıta kaydet** Düğme. Ana düğmeler aşağıdaki işlevleri sunar:

1. **Cihazdan yükle** – yapılandırmayı cihazdan yükler.
2. **Cihaza kaydet** – yapılandırmayı cihaza kaydeder.
3. **Dosyadan yükle** – yapılandırmayı dosyadan yükler.
4. **Dosyaya kaydet** – yapılandırmayı dosyaya kaydeder.
5. **Ürün yazılımını güncelleyin** – cihazdaki ürün yazılımını günceller.

6.  **Kayıtları oku** – aygıttan kayıtları okur.
7.  **Cihazı yeniden** başlatın – cihazı yeniden başlatır.
8.  **Yapılandırmayı sıfırla** – cihaz yapılandırmasını varsayılan olarak ayarlar.

En önemli yapılandırıcı **bölümü**, tüm sunucu ve GPRS ayarlarınızın yapılandırılabilirdiği GPRS ve veri alma parametrelerinin yapılandırılabilirdiği **[GPRS'dir.](#)** Yapılandırıcı kullanarak TMT250 yapılandırması hakkında daha fazla ayrıntı **[Wiki.](#)**

# LED göstergesi senaryoları

**Tablo 2 LED gösterge senaryoları**

Senaryo	Anlamı
GSM error	SIM takılı değil, cihaz operato r'ye bağlanamıyorveya GSM sinyali sıkışıyor
No GNSS fix	Device geçerli GNSS düzeltmesi yok ve koordinatları arıyor
GNSS fix	Device geçerli GNSS düzeltmesi var
Device off	Device kapanıyor
Device on	Device açıyor
Alarm key pressed	Birlarm düğmesine basılır ve held
Power key pressed	Power tuşuna basıldı ve held
Charging	Device şarj oluyor
Charging error	Aşırı akım, düşük sıcaklık veya yüksek sıcaklık
Fully charged	Cihaz tamamen şarj oldu
Battery low	Pil neredeyse tamamen boşaldı
I am alive	Kullanıcıya cihazın hala çalışır durumda olduğunu hatırlatmak için kullanılan gösterge

**Not!** Bu tablo yalnızca varsayılan senaryoları içerir. Ek senaryolar/varsayılan senaryolar [Teltonika Yapılandırıcı](#) kullanılarak değiştirilebilir. Kullanıcı farklı gösterge rengi (Kırmızı, Yeşil veya Mavi), LED yanıp sönme sıklığı ve titreşim durumu seçebilir.

# Temel özellikler

**Tablo 3 Temel özellikler**

Modülü	
Adı	TM2500
Teknoloji	GSM, GPRS, GNSS, BLUETOOTH
Gnss	
Gnss	GPS, GLONASS, GALILEO, BEIDOU, SBAS, QZSS, DGPS
Alıcı	33 kanal
İzleme hassasiyeti	-165 dBm
Doğru -luk	< 3 m
Sıcak başlangıç	< 1 sn
Sıcak başlangıç	< 25 sn
Soğuk başlangıç	< 35 sn
Hücresel	
Teknoloji	Gsm
2G bantları	Dört bantlı 850 / 900 / 1800 / 1900 MHz
Veri aktarımı	GPRS Çok Yuvalı Sınıf 12 (240 kbps'ye kadar), GPRS Mobil İstasyon Sınıfı B
Veri desteği	SMS (metin/veri)
Güç	
Şarj voltajı	5V DC
Pil	800 mAh Li-İyon pil (3,04 Wh)
Güç tüketimi	1,5 mA ( <a href="#">Ultra Derin Uyku</a> )
	3,5 mA ( <a href="#">Derin Uyku</a> )
	4 mA ( <a href="#">Çevrimiçi Derin Uyku</a> )
	8 mA ( <a href="#">GPS Uyku</a> )
	44 mA (nominal)



## Bluetooth

Belirtimi	4.0 + LE
Desteklenen çevre birimleri	<a href="#">Sıcaklık ve Nemsensörü</a> , Kulaklık

## Arabirim

Yapılandırılabilir düğmeler	2
GNSS anteni	İç Yüksek Kazanç
GSM anteni	İç Yüksek Kazanç
Usb	2.0 Manyetik USB kontak
LED göstergesi	1 RGB LED
Sim	Mikro SIM
Bellek	128MB dahili flash bellek

## Fiziksel belirtim

Boyutlar	44 x 43 x 20 mm (L x W x H)
Ağırlık	40 g

## Çalışma ortamı

Çalışma sıcaklığı	-25 °C ila +55 °C
Depolama sıcaklığı	-40 °C ila +70 °C
Şarj sıcaklığı	0 °C ila +45 °C
Çalışma nemi	%5 ila %95 yoğuşma
Giriş Koruma Derecelendirmesi	IP67

## Özellik

Sensör	ivmeölçer, Jiroskop
Senaryo	<a href="#">Overspeeding</a> , <a href="#">Man-down</a> , <a href="#">Alarm</a> , <a href="#">Otomatik Geofence</a> , <a href="#">Manuel Geofence</a> , <a href="#">Nöbetçi Eylem</a> , <a href="#">Hareket Olayı</a> , <a href="#">Home Zone</a>
Uyku modları	<a href="#">GPS Uyku</a> , <a href="#">Online Derin Uyku</a> , <a href="#">Derin Uyku</a> , Ultra <a href="#">Derin Uyku</a>
Yapılandırma ve belenim güncelleştirmesi	<a href="#">FOTAWeb</a> , <a href="#">FOTA</a> , FMB Yapılandırıcı (USB, Mavi diş), <a href="#">FMBT mobil uygulaması</a> (Yapılandırma)
Sms	Yapılandırma, Olaylar, Hata Ayıklama
GPRS komutları	Yapılandırma, Hata Ayıklama
Zaman Eşitleme	GPS, NITZ, NTP

# Güvenlik bilgileri

Bu ileti, TMT250'nin güvenli bir şekilde nasıl çalıştırılacağı hakkında bilgi içerir. Bu gereksinimleri ve önerileri takip ederek tehlikeli durumlardan kaçınacaksınız. Cihazı çalıştırmadan önce bu talimatları dikkatlice okumalı ve kesinlikle takip etmelisiniz!



**Yalnızca orijinal pilleri kullanın. Sertifikasız üretici veya farklı tip piller kullanmak bir patlamaya neden olabilir.**



**Pilleri güvenle kullanın. Pilleri nemden koruyun, saklarken serin ve kuru bir yere yerleştirin. Yüksek sıcaklıklarda kapsamlı çalışmadan kaçının. Pili doğrudan elektrik şebekesinden şarj etmeye çalışmayın. Kullanılan tüm piller IEC 62133'e uygun olacaktır.**



**Cihaz bağlantısını şarj etmek için kullanılan güç kaynağı devreleri, güç sızıntısını, kısa devreleri veya yanlış elektrik topraklamayı önleyen güvenlik önlemlerine sahip olmalıdır. Kullanılan anahtarlar kolayca erişilebilen bir yere kurulmalıdır. Güç kesintisiz olmalı.**



**Cihazı güvenli bir şekilde çıkarın. Manyetik USB kablosunun fişi kesilerek cihazın bilgisayar veya şarj cihazıyla bağlantısı kesilmelidir.**



**Cihazın mekanik hasar görmesini önlemek için darbeye dayanıklı bir ambalajda taşınması tavsiye edilir. Cihaz ayarlardan bağımsız olarak düzgün çalışmayı durdurduysa, yalnızca yetkili bir uzman yardımcı olabilir.**



**Cihazı uygun koşullarda çalıştırın. Mobil bağlantının yasak olduğu cihazı kullanmayın.**



**Önce yol güvenliği. Yerel trafik yasalarına uyun, cihaz kullanırken her zaman ellerinizi direksiyonda tutun. Araba kullanırken güvenliğinizi son derece önemlidir.**



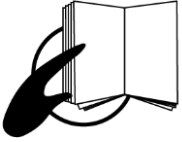
**Tüm kablosuz cihazlar elektromanyetik parazite karşı hassastır, sonuç olarak kablosuz cihazlar birbirlerinin performansını etkiler.**



**Şarj önlemleri. Cihazın bağlanacağı SELV LPS şarj cihazları, kişisel bilgisayarlar veya dizüstü bilgisayarlar IEC 60950:2005 standardının gerekliliklerine uygun olmalıdır.**

# Sertifika ve Onaylar

- [TMT250 IP Derecelendirmesi](#)
- [TMT250 CE KIRMIZI](#)
- [TMT250 ULAŞ](#)
- [TMT250 IMEI atama beyanı](#)



**Paketteki bu işaret, cihazı kullanmaya başlamadan önce Kullanım Kılavuzu'nu okumanız gerektiği anlamına gelir. Tam Kullanım Kılavuzu sürümü [Wiki](#)'mizde bulunabilir.**



**Paketin üzerindeki bu işaret, kullanılan tüm elektronik ve elektrikli ekipmanların genel evsel atıklarla karıştırılmaması gerektiği anlamına geliyor.**



**Bu vesileyle Teltonika, yukarıda açıklanan ürünün ilgili Topluluk uyumuna uygun olduğunu tamamen sorumluluğumuz altında beyan etmektedir: Avrupa Direktifi 2014/53/AB (RED).**

## Garanti

TELTONIKA, ürünlerinin **24 ays**üreyile herhangi bir üretim hatasından arındırılmasını garantieder. Ek anlaşma ile farklı bir garanti süresi üzerinde anlaşabiliriz, daha ayrıntılı bilgi için lütfen satış müdürümüzle iletişime geçin.

teltonika.lt/company/contacts bize [ulaşın](#)

**Tüm piller 6 aylık garanti süresini azaltır.**

Bir ürün bu garanti süresi içinde başarısız olursa, ürün aşağıdakiler olabilir:

- Tamir
- Yeni bir ürünle değiştirildi
- Aynı işlevselliği yerine getirmek için eşdeğer bir onarılmış ürünle değiştirildi
- TELTONIKA ayrıca garanti dışı olan ürünleri kararlaştırılan bir maliyetle onarabilir.

## Garanti Feragatnamesi

**TELTONIKA ÜRÜNLERİ EĞİTİM VE DENEYİME SAHİP KİŞİLER TARAFINDAN KULLANILMAK ÜZERE TASARLANMIŞTIR. BAŞKA HERHANGİ BİR KULLANIM, BURADA İFADE EDİLEN SINIRLI GARANTİLERİ GEÇERSİZ KILAR VE TÜM ZİMNİ GARANTİLER GEÇERSİZ VE AYNI ŞEKİLDE İŞLENDİRİLİR. AYRICA BU SINIRLI GARANTİNİN DIŞINDA TUTULANLAR, KULLANIM VEYA GELİR KAYBI, ZAMAN KAYBI, RAHATSIZLIK VEYA DİĞER EKONOMİK KAYIPLAR DAHİL ANCAK BUNLARLA SINIRLI OLMAMAK ÜZERE HERHANGİ BİR ARITICI VEYA SONUÇ OLARAK ORTAYA ÇIKMASI GEREKEN ZARARLARDIR.**

Daha fazla bilgiyi [teltonika.lt/warranty-repair](https://teltonika.lt/warranty-repair)